



Solidaires pour accompagner les différences


# RAPPORT D'ACTIVITÉ 2025

# CARTE DES DISPOSITIFS UNAPEI 92

## AU 1<sup>ER</sup> JANVIER 2026

 Jeunesse  
(CMPP, IME, SESSAD)

 Établissements  
d'Accueil Médicalisés

 Hébergement, Accueil de jour  
& Habitat inclusif  
(CAJ, Foyers de vie, Foyers  
d'hébergement, SAMSAH, SAVS)

 ESAT  
(Établissements & Services  
d'Accompagnement  
par le Travail)

 Siège de l'Association

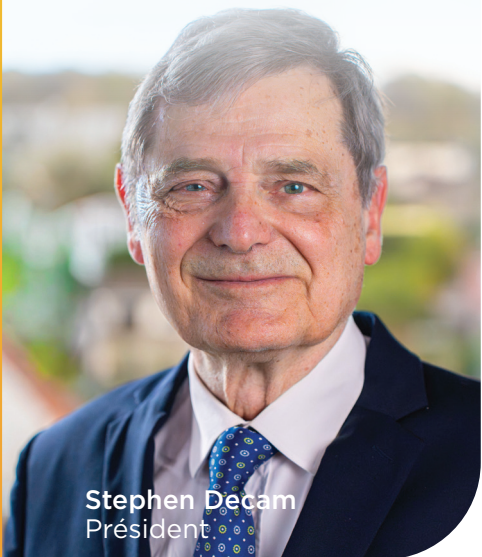
 Club de loisirs



# SOMMAIRE



- p. 2** CARTE DES  
DISPOSITIFS UNAPEI 92
- p. 6** ASSOCIATION  
& GOUVERNANCE
- p. 7** VIE ASSOCIATIVE  
DEMANDEZ LE PROGRAMME !
- p. 8** RETOUR SUR L'ANNÉE 2025
- p. 14** POINT DE VUE PAR KATUSCIA CLIQUOT
- p. 15** POINT DE VUE PAR KARINE SEUROT
- p. 16** CULTURE RH  
TALENTS, PARCOURS, ENGAGEMENT
- p. 19** ÉLÉMENTS FINANCIERS
- p. 22** CHIFFRES CLÉS
- p. 23** PARTENAIRES, SOUTIENS  
& AMIS DE L'UNAPEI 92



Stephen Decam  
Président



**Je souhaite cette année consacrer la tribune que m'offre le rapport d'activité à ce que je considère être l'ADN de l'Unapei 92 : la vie associative et nos projets en faveur du mieux vivre.**

La vie associative est en partie ce qui nous dissocie des autres gestionnaires. Elle n'est pas uniquement un héritage de nos anciennes associations locales mais bien l'expression d'une volonté assumée de maintenir un lien de proximité avec l'ensemble des familles, ce en dehors de toute obligation et de tout financement tutélaire.

Aussi, l'Unapei 92 a souhaité s'attacher les compétences d'une référente vie associative courant 2024. Ce choix de l'association a fortement contribué à faire de 2025 une année riche en rendez-vous pour les familles et pleine de moments conviviaux en présence des personnes accompagnées : cafés-familles, conférences thématiques, soirées théâtrales, galette des rois associative, Course des Héros, séances cinéma... Par votre présence, votre intérêt, ces formats ont pour la plupart su rencontrer leur public.

Parmi les autres décisions significatives qui ont marqué l'année 2025 et que je me dois d'évoquer, la création d'une fonction de responsable mécénat et collecte de fonds. Ce champ encore inexploré par notre association s'annonce stratégique dans les années à venir du fait des changements opérés dans les modes de contractualisation avec les autorités, le développement des appels à projets et surtout la limitation des ressources des collectivités et organismes d'État. Nos financements provenant essentiellement de fonds publics, nous pensons que les projets ambitieux que nous portons, notamment immobiliers, font de l'hybridation des ressources un levier désormais indispensable. Ceci me donne l'occasion d'évoquer la décision importante du Conseil d'administration de consacrer plus de moyens à l'amélioration de notre parc immobilier, avec le souhait de faire encore plus sur ce sujet puisqu'il en va de la qualité des conditions d'accueil et du bien-être des personnes que nous accompagnons et des conditions de travail des salariés.

Collecte et redistribution allant de pair, je tiens à mentionner ici deux initiatives qui montent en régime depuis 3 ans :

- **Le Fonds de dotation Galatée**, hérité de la fusion avec les Papillons Blancs des Rives de Seine, a permis de financer une cinquantaine de séjours adaptés depuis 2023 pour un montant d'aide de plus de 113 k€.
- **Les Trophées Unapei 92** dont nous avons organisé en 2026 la 3ème édition, permettent de financer des projets portés par les établissements de l'association, toujours en faveur du bien-être et de l'inclusion. Depuis 2024, une vingtaine de projets a bénéficié d'un soutien via ce dispositif pour un montant cumulé d'aide qui atteint plus de 134 k€.

J'ajoute quelques mots au sujet de l'environnement mouvant dans lequel nous évoluons. L'Unapei 92 développe des réponses pour ne pas ignorer les besoins nouveaux des personnes en situation de handicap. Elle opère également une mue pour anticiper les mouvements qui s'annoncent, dont la transformation de l'offre qui se prépare pour le secteur de l'enfance. D'où notre recherche constante d'agilité, d'anticipation, la place laissée à la créativité et à l'innovation. Mais les solutions viendront également de nos coopérations futures. Celles-ci permettront en effet de mettre en commun des moyens, des expertises.

En soit, le rassemblement de nos anciennes associations locales sous une bannière unique étaient une forme de coopération qui nous a permis d'apprivoiser dans de bonnes conditions les fluctuations du secteur médico-social. Ceci m'amène à souligner qu'au-delà de la croissance interne, il nous faudra rester en alerte sur les opportunités de partenariats, voire les éventualités de croissance externe qui permettront de nous renforcer et de peser d'un poids plus conséquent auprès des autorités de contrôle et de tarification.

J'en termine en rappelant que depuis un an, notre Conseil d'administration s'est renforcé de deux administrateurs en situation de handicap représentant les personnes accompagnées. La présence de ces élus au Conseil nous apporte un éclairage nouveau qu'il nous faut prendre en compte, notre volonté étant de rendre cette représentation authentique. Le renfort apporté depuis quelques assemblées par des administrateurs plus jeunes et/ou riches d'une expertise est un élan dont nous devons également nous réjouir.

*L'engagement, au même titre que la bonne santé financière de l'association et sa capacité à évoluer, étant l'un des ingrédients pour garantir la continuité de notre action.*





**L'année 2025 marque une étape dans la mise en œuvre du CPOM 2024 - 2028 de l'Unapei 92. Si l'activité reste globalement conforme aux objectifs, les transformations engagées depuis 2022 commencent à produire des effets concrets, visibles à la fois dans l'organisation de l'offre de service, les modalités d'accompagnement, le fonctionnement des équipes et dans les parcours des personnes accompagnées.**

L'association a continué son évolution pour répondre à des besoins qui changent rapidement. Les personnes que nous accompagnons présentent aujourd'hui des profils plus diversifiés, des situations souvent plus complexes et des attentes toujours plus légitimes en matière de qualité de vie, d'autodétermination et de participation à la vie sociale.

Face à ces enjeux, nous avons poursuivi les travaux engagés depuis plusieurs années. Nous avons renforcé la coordination des parcours, développé de nouvelles réponses, consolidé nos coopérations et fait évoluer nos pratiques professionnelles. Derrière ces mots parfois techniques, il y a une ambition simple : apporter des réponses plus souples et modulables aux personnes accompagnées et à leurs familles.

La création du Dispositif d'Accueil, d'Orientation et de Coordination (DAOC) est une bonne illustration du but que nous poursuivons : elle traduit notre volonté de rendre les parcours plus fluides, de mieux soutenir les situations complexes qui demandent davantage de coordination et d'individualisation afin d'éviter les ruptures. Le DAOC s'appuie sur ce qui fait notre force au quotidien, la coopération entre les équipes et leur engagement dans les territoires.

En parallèle des changements organisationnels, les pratiques professionnelles s'appuient sur de nouveaux outils, à l'image du déploiement de la Communication Alternative et Améliorée (CAA), et des temps de partage d'expérience toujours plus nombreux.

Convaincue que la transformation n'a de sens que si elle reste profondément humaine, je souhaite, à travers cet édito, rendre un hommage particulier à l'ensemble des professionnels de l'Unapei 92. Dans un contexte où les difficultés de recrutement demeurent fortes et où les métiers de l'accompagnement sont de plus en plus exigeants, nos équipes ont fait preuve, tout au long de l'année, d'un engagement remarquable. Chaque jour, sur l'ensemble des dispositifs, elles accompagnent les personnes avec professionnalisme, créativité, bienveillance et persévérance. Elles s'adaptent aux situations, parfois délicate, et font face aux imprévus en s'appuyant sur des coopérations. Elles construisent des solutions qui veillent à maintenir la qualité d'accompagnement, conscientes qu'il s'agit de la première richesse de l'Unapei 92.

Je souhaite également saluer l'implication des administrateurs, des bénévoles, des familles et des personnes accompagnées elles-mêmes. Leur confiance, leurs questionnements, leurs propositions et parfois leurs exigences nous poussent à progresser et à ne jamais perdre de vue notre mission.

L'année 2025 écoulée a donc apporté son lot de succès. Cela dit, beaucoup reste à faire. Les défis liés au vieillissement des personnes accompagnées, à l'évolution du handicap psychique, aux troubles du neurodéveloppement ou encore à l'attractivité de nos métiers continueront à mobiliser notre énergie collective en 2026 et au-delà.

Nos trois priorités sont concrètes : consolider les équipes et accompagner la diversification des compétences, assurer notre flexibilité devant la complexité des situations et des handicaps, œuvrer pour rendre la transformation déjà engagée plus lisible et plus efficace.

*Ensemble, au quotidien, faisons vivre cette dynamique, avec confiance, exigence et engagement.*



**Céline Lamour**  
Directrice Générale

# ASSOCIATION & GOUVERNANCE

**Au cœur de ses missions, la vie associative œuvre pour accompagner les familles en leur apportant écoute, conseil, soutien et orientation.** Elle assure également une mission d'information et met à disposition des ressources et outils pratiques. Par l'organisation de temps conviviaux et fédérateurs, elle crée des espaces de rencontre et de partage. Enfin, elle participe plus largement à la sensibilisation de la société aux enjeux du handicap et de l'inclusion.



## LES INSTANCES DE L'ASSOCIATION

### Conseil d'Administration (collège des personnes physiques)

- **Stephen DECAM**, Président
- **Alain BAUDRY**, Président adjoint, Président Territoire Sud 92
- **Catherine de LAFARGE**, Vice-Présidente, Présidente Territoire Centre 92
- **Caroline LANGLOIS**, Vice-Présidente, Présidente Territoire Nord 92
- **Hervé GOUËZEL**, Trésorier
- **Jean Paul LANCIAN**, Secrétaire associatif
- **Marc DESPLECHIN**, Trésorier adjoint
- **Martine DESJARDINS**, Secrétaire associative adjointe
- **Jérôme FOUGERAT**, Administrateur, membre du Bureau
- **Djamila BARRAM**, Administratrice
- **Nathalie BONIN**, Administratrice
- **Réjean BOURGIS**, Administrateur
- **Monique COUTANCE**, Administratrice
- **Marie-Paule DESCAMPS**, Administratrice
- **Alain DURU**, Administrateur
- **Patrick HEDÉ**, Administrateur
- **Laetitia LE GOASTER**, Administratrice
- **Charlette PERRIER-DUCHET**, Administratrice
- **Dominique PERRUCHE**, Administrateur
- **Amélie SEIGNEUR**, Administratrice

## ACTIVITÉ DES INSTANCES

- 12 réunions du Bureau
- 5 Conseils d'administration
- 1 Assemblée générale



## DON EN CONFIANCE

L'Unapei 92 et son fonds de dotation Galatée sont labélisés « Don en confiance »

**Notre association s'engage à respecter les grands principes du Don en confiance : respect du donateur, transparence, probité et désintéressement, recherche d'efficacité.**

Une reconnaissance qui contribue à renforcer l'image de professionnalisme et de sérieux de l'Unapei 92.

# VIE ASSOCIATIVE : DEMANDEZ LE PROGRAMME !

Organisée en 4 domaines d'actions : **Répit, Temps solidaires, Accès au droit, Sensibilisation**, la vie associative propose tout au long de l'année, des actions et des outils au service des proches aidants. Pour tout savoir sur la programmation vie associative, **demandez le guide de l'adhérent ou contactez [vie.asso@unapei92.fr](mailto:vie.asso@unapei92.fr)**

<b>JANVIER</b> <b>Temps solidaire :</b> Après-midi Galette des rois associative à Boulogne Billancourt	<b>AVRIL</b> <b>Repit :</b> Atelier Sophrologie	<b>JUIN</b> <b>Accès au droit :</b> webinaire « mesures de protection juridique », animé par l'AT 92 <b>Temps solidaire :</b> Course des Héros
<b>OCTOBRE</b> <b>Temps solidaire :</b> journée événement & découverte Autisme et représentation théâtrale « je rêvais d'un autre monde », au Théâtre du Ranelagh Paris	<b>NOVEMBRE</b> <b>Accès au droit :</b> webinaire « la gestion des ressources et du patrimoine », animé par le cabinet Jiminy Conseil	<b>DÉCEMBRE</b> <b>Temps solidaire :</b> Projection cinéma « Différentes », en partenariat avec le dispositif « Ciné Relax », à Saint Cloud et à Dreux

## LA VIE ASSOCIATIVE, JE PARTICIPE !

Sonia est la maman de Sarah, 16 ans et demi accompagnée par l'IME Les Peupliers à Sèvres depuis septembre 2024. Très investie dans la vie associative, elle a participé cette année à plusieurs rendez-vous proposés aux familles : soirée théâtre, café des familles, séance cinéma, course des héros, galette des rois, séance de sophrologie.

Elle revient ici sur ces moments de partage, les rencontres qu'ils permettent et ce qu'ils apportent aux familles.



### ● Pourquoi participez-vous aux rendez-vous de la vie associative ?

Cela me semble important de s'investir dans la vie associative au vu de tout ce qui est proposé par l'Unapei 92, le programme est riche et varié... De la sophrologie pour les parents aux séances de ciné relax pour tous. Cela permet de se rencontrer entre parents mais également entre jeunes et d'échanger autrement, en prenant le temps.

### ● Qu'est-ce que ces temps de rencontre vous apportent, à vous et à votre proche ?

Cela nous permet de faire des activités adaptées en famille et de rencontrer d'autres familles dans la même situation que nous. En échangeant entre parents, on se donne des informations, des astuces aussi parfois. J'ai découvert certains lieux de loisirs : sorties adaptées et séjours pour jeunes que je ne connaissais pas. Et c'est parfois difficile de chercher seule de son côté.

### ● Quel moment vous a particulièrement marqué cette année ?

Cette année j'ai découvert La Course des Héros avec mon mari, qui fut un moment exceptionnel avec une très bonne organisation, un superbe cadre et une ambiance géniale. Nous avons beaucoup aimé et nous nous sommes inscrits à nouveau cette année, avec notre fille cette fois !



## LES CAFÉS-FAMILLE

On se rencontre, on échange autour de thématiques qui concernent toutes les familles !

3 café-familles sur le territoire 92 Centre

3 café-familles sur le territoire 92 Sud

1 café-familles sur le territoire Régions



# RETOUR SUR L'ANNÉE 2025...

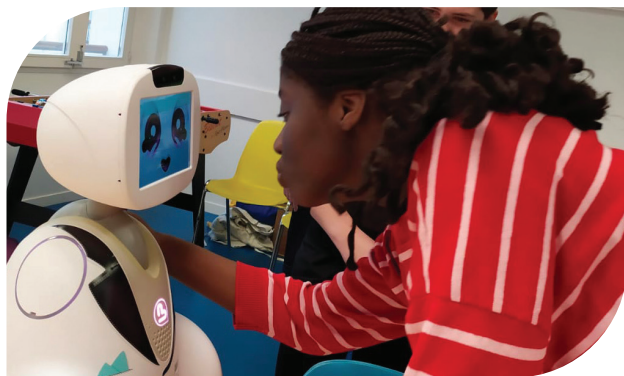
**Innovation, iclusion, culture, sport, loisirs, emploi, habitat...**

Quelques réalisations d'une année placée sous le signe de l'action et de l'engagement.

## INNOVER pour mieux accompagner

### BUDDY, LE PETIT ROBOT ÉDUCATIF TESTÉ PAR LES JEUNES DE L'IME LE PHARE

À l'IME Le Phare, 55 enfants et adolescents présentant des troubles du neurodéveloppement ont expérimenté le robot émotionnel Buddy, doté d'une intelligence artificielle et développé par Blue Frog Robotics. Utilisé comme outil éducatif, relationnel et thérapeutique, Buddy permet de travailler la motricité, l'expression des émotions, le langage ou encore l'autonomie.



L'expérimentation initiée fin 2024 au sein de l'IME Le Phare à Neuilly a tenu toutes ses promesses. Au fil des mois, avec le soutien bienveillant de Laure Grosskopf, psychomotricienne, les jeunes se sont saisis de l'outil et ont pleinement intégré sa dimension interactive. Les professionnels de l'accompagnement ont aussi créé des séquençages pour par exemple, apprendre aux jeunes à se laver les mains ou se brosser les dents.

Désormais, Buddy fait partie intégrante des activités quotidiennes et même après plusieurs mois, il y a toujours une curiosité, une envie d'apprendre toujours aussi forte.

Menée grâce au soutien de la Fondation des Hôpitaux et de la Fondation Boulanger, l'expérimentation autour des robots s'est conclue par le don des équipements à l'établissement.



### LA COMMUNICATION ALTERNATIVE AMÉLIORÉE (CAA) : UN LANGAGE POUR TOUS

La Communication Alternative et Améliorée (CAA) permet à chacun de s'exprimer, avec des outils adaptés et partagés (pictogrammes, gestes, objets, tablettes...). Elle est inscrite dans le projet stratégique de l'Unapei 92 et se déploie progressivement dans les établissements...

L'association souhaite développer le recours à sa pratique pour faciliter la participation sociale et l'inclusion, dans tous les domaines de la vie des personnes qui ne parlent pas ou qui rencontrent des difficultés pour s'exprimer, comprendre ou se faire comprendre.

Au cours de l'année 2025, l'équipe Mission CAA a ainsi développé un parcours de formation pour des référents CAA qui interviennent au sein des dispositifs de l'association. Les professionnels cadre de l'association ont également suivi une journée de sensibilisation au sujet. Et de nombreux outils et supports sont désormais à la disposition des professionnels.

En parallèle, une attention particulière sera portée à l'accompagnement des familles dans l'appropriation des outils de CAA, afin de favoriser une communication partagée au quotidien.

# CRÉER DU LIEN par le sport et les loisirs

Juin



## Pluie de médailles pour les sportifs du Bois Clair

Les résidents du Bois Clair sont de grands sportifs... En participant au Championnat de France d'athlétisme de sport adapté à Val de Reuil (27), on a pu les applaudir sur plusieurs podiums. Encadrés par **Charlène Bothélo**, coordinatrice sportive au sein de la résidence et **David Volwalter**, président du club d'athlétisme de Saint Lubin, ils s'entraînent chaque semaine et participent tout au long de l'année à plusieurs compétitions régionales. Lors des Championnats de France 2025, plusieurs d'entre eux se sont distingués :

- **Sylvie Lejeune**, Championne de France de lancer de javelot
- **Christian Michaud**, vice-champion de France du 5 000 mètres marche
- **Guillaume Clerembaux**, vice-champion de France en lancer de javelot et en saut en longueur.

« *Le but de ces championnats, c'est aussi de forger le mental de nos athlètes. Il y a bien sûr la recherche de la performance, mais l'objectif c'est avant tout de leur (re)donner confiance en eux.* »



COURSE  
HEROS  
DES

## Bravo aux Héros Unapei 92 et merci à tous les donateurs !

28 établissements mobilisés, 100 héros sur la ligne de départ, 300 proches, soutiens et amis mobilisés et 50 000 euros collectés ! La Course des Héros 2025 a été un franc succès.

Une journée solidaire et festive puisqu'après les épreuves, et les remises de médailles, c'est un pique-nique géant qui a été offert par la vie associative au Collectif Unapei 92, personnes accompagnées, leurs proches, leurs amis et soutiens et aux professionnels de l'association.

Le Club  
de Loisirs  
en chiffres :

87 adhérents  
(âgés de 20 à 72 ans)

36 heures  
d'animation par semaine.

Septembre



## Envie de bouger, de créer, de partager ou de faire des rencontres ? Adoptez le réflexe Club de Loisirs !

Une dynamique renouvelée cette année pour le club de loisirs de Bourg-la-Reine avec l'arrivée d'une nouvelle équipe de coordination, suite au départ à la retraite de Catherine Bellon.

**Sophie Meunier**, coordinatrice du club et **Arthur Lenglet**, chef de projet sports, loisirs et culture sont chargés d'écrire cette nouvelle page dans l'histoire du club. Activités sportives (volley, équitation), de loisirs (cours de cuisine, informatique), artistiques (céramique, peinture) et culturelles (théâtre, écriture de contes, musique)... Le Club de Loisirs propose 21 activités différentes, organisées chaque semaine.

# QUAND LA CULTURE rassemble...



## Arts plastiques, cinéma, danse, théâtre...

En 2025, les projets culturels menés par l'Unapei 92 se sont multipliés auprès des personnes accompagnées, favorisant les rencontres, la créativité et l'ouverture à tous les publics.

Janvier



### Exposition « Richesse intérieure » par les artistes du Foyer de vie Jeany

En octobre dernier, les résidents du Foyer de vie Jeany à Montrouge ont présenté leurs créations à la Médiathèque de Montrouge, lors de l'exposition « Richesse intérieure - Rencontre avec la matière », née de la collaboration entre **Christine Maillard**, artiste art-thérapeute et **l'équipe du Foyer**. Vingt résidents ont préparé activement ce projet, au fil d'ateliers hebdomadaires autour des couleurs, des textures et des formats, favorisant l'expression personnelle de chacun « *Il s'agit d'un accompagnement individuel et chacun est libre de s'exprimer avec son médium préféré, avec lequel il est le plus à l'aise. Et mon travail est de les conduire peu à peu à dépasser leur zone de confort.* »

Novembre



### Le court métrage « la réparation » primé au Festival « Regards croisés » 2025

Écrit, réalisé et joué par une équipe mixte de l'IME Balzac et l'ESAT Le Phare à Nanterre, le court métrage « la réparation » a été élu à l'unanimité dans la catégorie « Regards d'ESAT et d'entreprises adaptées » lors du Festival 2025.

Les 14 garçons et filles de l'équipe ont travaillé de longs mois sur leur projet qui met en lumière les compétences et les qualités d'accueil des personnes accompagnées, face aux préjugés.

Ils étaient scénaristes, acteurs, perchistes, preneurs de sons... Et cette expérience leur a fait gagner en confiance et en estime de soi.

**Regards croisés est le 1<sup>er</sup> festival de courts métrage « Métiers & Handicaps »**, créé en 2009 par l'association l'Hippocampe.

Ce projet cinématographique avait été sélectionné par les Trophées Unapei 92\* et *via* un financement complémentaire de la taxe professionnelle collectée par l'ESAT de Nanterre.

\*Créés en 2024, les Trophées Unapei 92 permettent aux établissements et services de l'association de présenter des projets autour du sport, des loisirs et de la culture. Après étude par un jury, les initiatives sélectionnées bénéficient d'un financement partiel apporté par l'association.

# PARCOURS vers l'emploi

Juin

## Première soirée « Entreprises & Handicap » pour le collectif REMOSI3

Afin d'échanger autour de l'emploi des personnes en situation de handicap et de parler coopération avec le monde économique local, plusieurs entreprises partenaires ont partagé leur engagement en faveur de l'inclusion professionnelle, aux côtés des personnes accompagnées dans l'emploi.

**REMOSI3** : Le Réseau MOBilisé pour une Société Innovante, Inattendue et Inclusive. Il regroupe les acteurs de l'écosystème local (DAME Bois du Seigneur, ESAT Anais, Mission Locale du Drouais et Solipolis Vernouillet).



**Solipolis**  
Entrepreneurs  
d'une société solidaire

Octobre

## Lancement du GE « Nouveaux collègues » : un projet collectif au service de l'inclusion

Le 7 octobre, Solipolis a eu l'opportunité de participer au lancement du Groupement d'Employeurs (GE) "Nouveaux Collègues", une initiative portée par les groupes Siemens, Colas et LVMH, avec le soutien de l'Agefiph. Ce nouveau GE a pour mission de favoriser l'inclusion professionnelle des personnes en situation de handicap psychique au sein des entreprises dites « ordinaires », en créant des ponts entre grands groupes et acteurs de l'économie inclusive.



Décembre

## Les talents Solipolis, en vidéo.

Solipolis Insertion accompagne les personnes en situation de handicap vers une insertion professionnelle en milieu ordinaire. Pour mettre en lumière leurs parcours, leurs compétences et leurs personnalités, Mathilde, Jean-Gabriel, Christian et Nicolas ont réalisé des portraits vidéo avec le soutien des équipes de Solipolis Insertion. Des capsules vidéos utilisées par les candidats dans leur recherche d'emploi.

## Les prestations Solipolis à retrouver aussi en vidéo

En 2025, Solipolis a poursuivi le développement de sa communication vidéo afin de promouvoir les prestations commerciales de la marque. Les secteurs e-commerce, conditionnement, imprimerie et couture ont fait l'objet des premières réalisations.

Des vidéos à découvrir en scannant le QR code !



# HABITAT et cadre de vie

Juin

## LE DISPOSITIF SERVICES APPARTEMENTS DE L'UNAPEI 92...

C'est un petit immeuble, à la sortie du tramway, à quelques minutes à pied du centre-ville de Suresnes. Au rez-de-chaussée se trouvent les bureaux du service et aux étages supérieurs, quatre appartements accueillent des résidents en colocation. Au total au sein de l'association, sept appartements, répartis dans quatre autres villes du département (Bourg-la-Reine, Issy-les-Moulineaux, Neuilly-sur-Seine et Sceaux) complètent ce parc immobilier.

**Dounia Laouni**, cheffe de service, coordonne, avec quatre autres professionnels ces logements, occupés par 20 résidents.

Ce lien avec l'équipe est important pour chacun des résidents qui, régulièrement, viennent frapper à la porte du bureau de Dounia. Plus qu'un bureau, c'est en fait un petit appartement, équipé d'une cuisine avec une grande table où les locataires aiment venir s'installer pour partager un café, discuter, demander un conseil, rencontrer d'autres résidents. C'est plus facile pour les locataires qui habitent dans les logements aux étages supérieurs de l'immeuble mais ceux des autres structures du dispositif, viennent aussi souvent.

*« Nous ciblons des appartements bien connectés au niveau des transports pour que ce soit facile pour les résidents de se déplacer et qu'ils ne se sentent pas isolés »* explique **Dounia Laouni**. Le fonctionnement de ce type d'habitat est voisin de celui du foyer d'hébergement : la facturation, s'effectue avec un prix de journée, les logements sont équipés et meublés. Les résidents, âgés en moyenne de 20 à 30 ans, restent trois à cinq ans, en fonction de leur projet *« C'est un premier pas vers l'autonomie qui se fait de manière très encadrée et structurée et qui permet à la personne accompagnée de confirmer ou d'infirmier son choix. »*



**En matière d'habitat, selon le profil de la personne, l'étape de vie et son projet, différentes options sont possibles, de l'accompagnement en établissement aux solutions d'habitat inclusif. Au cœur du sujet, la question du parcours résidentiel pour permettre à chacun de trouver la solution qui lui correspond le mieux...**

Octobre

## LE DISPOSITIF JEUNE ET CHEZ SOI À SURESNES

Le dispositif « Jeune et chez soi » est une expérience d'habitat inclusif, menée par l'association, en partenariat avec la ville de Suresnes et deux bailleurs de proximité. Un dispositif qui s'adresse prioritairement à des jeunes qui souhaitent expérimenter un premier habitat autonome, autour d'un lieu de vie partagé. Ils doivent bénéficier d'une RQTH, être autonomes dans les actes de la vie quotidienne et occuper généralement une activité professionnelle. Le projet se construit autour de plusieurs axes :

- **Vivre dans un logement seul.**
- **Se retrouver avec des personnes du même âge.**
- **Partager des temps de vie sociale.**

À terme, une douzaine de studios et de T1, situés dans le cœur de la ville de Suresnes, seront loués à l'Unapei 92.

L'association, *via* un agrément d'intermédiation locative, peut sous-louer les appartements à des personnes en situation de handicap. Les bénéficiaires sont accompagnés dans leur projet par une coordinatrice de l'habitat inclusif. *« Ces logements sont tous proches du tramway, d'un réseau de bus, de commerces et de services publics et d'offres de soins. Avec un principe d'espace partagé où le locataire peut se rendre à certains moments de la semaine ou du week-end. »* explique **Julien Veysier**, directeur de pôle à l'Unapei 92.

Le projet a accueilli sa première locataire, une jeune femme de 25 ans au printemps 2024, elle a été depuis rejointe par d'autres. Le coordinateur assure également une aide aux démarches individuelles (administratives, sociales et du quotidien). Son rôle est aussi de créer du lien et de proposer des moments de vie collective pour tous les résidents. Le projet s'inscrit ainsi dans le principe d'autodétermination, de pair-aidance, permettant à chacun de partager avec ses pairs sur son expérience, son vécu, son ressenti. *« L'idée est également de prévenir le repli sur soi ou l'isolement. De favoriser le partenariat avec des acteurs du territoire (sportifs, culturels, santé...), les relations avec le voisinage ».*

# L'INCLUSION en action

## INFORMER, DÉCONSTRUIRE LES PRÉJUGÉS ET CHANGER LE REGARD SUR LE HANDICAP...

Au cours de l'année, l'Unapei 92 a mené plusieurs actions de sensibilisation auprès de différentes structures scolaires. Des actions qui s'inscrivent pleinement dans le projet associatif 2023-2027, qui vise à prendre part activement à la construction d'une société plus inclusive et solidaire.



● **Au collège Robert Doisneau à Montrouge**, dans le cadre de la semaine de lutte contre les discriminations, les élèves de 4<sup>e</sup> ont participé aux sessions « **sensibilisation handicap** » animées par l'association. La session était construite à partir d'un descriptif des troubles du neuro-développement amenant sur un atelier de réflexion autour des idées reçues et des préjugés sur le handicap, des vidéos et un atelier sensoriel TSA. Une sensibilisation conçue à la fois pour informer et impliquer les participants à travers différents formats pédagogiques.

« *Toutes les questions amènent à réfléchir. L'essentiel est d'apporter des réponses aux élèves, de déconstruire leurs préjugés, leurs méconnaissances pour ensuite de se dire que les citoyens de demain, via ce programme de sensibilisation, seront mieux informés, plus ouverts et prêts à contribuer à une société respectueuse des différences* » nous dit

Florence Brunaux, Chargée de mission TSA/TND/handicap complexe.

● **Au Domaine de Vitray à Guainville**, l'équipe d'animation de la mini-ferme a noué des partenariats avec les écoles maternelles et primaires du territoire. Plusieurs résidents ont régulièrement rendu visite aux écoliers et ont animé des ateliers de jardinage. En retour, trois journées scolaires ont été organisées autour de la mini-ferme (visite du domaine, découverte des animaux, explications sur les soins et le travail au quotidien).

« *Les personnes que nous accompagnons sont toujours très enthousiastes à l'idée de rencontrer du public. Ce rôle d'ambassadeur leur donne confiance, les valorise. Et on note de vrais progrès : plus d'assurance, plus d'autonomie, plus de responsabilité* », explique David Assadzadeh, Accompagnant Éducatif et Social et responsable du projet mini-ferme.

## REPRÉSENTATION DES PERSONNES EN SITUATION DE HANDICAP AU CONSEIL D'ADMINISTRATION

Depuis juin 2025, **Rejean Bourgis**, 36 ans, accompagné par le CAJ de Sceaux siège au Conseil d'Administration de l'association. Il nous explique son rôle, une illustration concrète de l'un des engagements du projet associatif « **renforcer la participation citoyenne des personnes aux différentes instances de l'association et de la vie locale** ».

### ● Pourquoi avez-vous souhaité devenir administrateur de l'Unapei 92 ?

J'ai souhaité devenir administrateur pour aider les personnes accueillies à l'Unapei 92 et participer à la vie de l'association. Cela me permet aussi de découvrir d'autres établissements et services, et d'échanger avec différentes personnes. C'est important pour moi que les personnes concernées puissent avoir leur place et s'exprimer sur ce qui les concerne.

### ● Qu'est-ce que ce rôle vous apporte aujourd'hui ?

Ce rôle me permet de me sentir utile dans l'association et de prendre part aux décisions importantes. Je suis content d'avoir la possibilité de m'exprimer et de donner mon avis au sein du Conseil d'Administration. Je suis fier d'avoir été élu et de représenter les personnes concernées, qui peuvent ainsi faire entendre leur voix.



### L'ÉVOLUTION DES PRATIQUES D'ACCOMPAGNEMENT POUR MIEUX RÉPONDRE AUX BESOINS DES PERSONNES AUTISTES,

PAR KATUSCIA CLIQUOT, DIRECTRICE DE TERRITOIRE.



Depuis quelques années, nous constatons au sein de l'Unapei 92 une évolution très nette des profils des personnes accompagnées dans nos dispositifs. Le trouble du spectre de l'autisme occupe aujourd'hui une place de plus en plus importante, particulièrement chez les enfants, mais aussi désormais chez les adultes. Cette progression reflète à la fois une meilleure connaissance de l'autisme, une amélioration et une précocité des diagnostics, mais aussi des besoins d'accompagnement qui restent considérables.



Aujourd'hui, près de 30 % des enfants accueillis dans les IME de l'association présentent un trouble du spectre de l'autisme, et près de 20 % des publics accompagnés par nos SESSAD. Derrière ces chiffres, il y a des parcours de vie, des attentes des familles, des besoins personnalisés et une nécessité absolue d'adapter nos pratiques.

Face à ces réalités, nous avons fait un choix fort : celui de transformer durablement notre manière d'accompagner. Depuis 2023, l'Unapei 92 a engagé une

stratégie ambitieuse de montée en compétences de l'ensemble de ses professionnels. Nous avons souhaité construire une culture commune de l'autisme, fondée sur les recommandations scientifiques et les bonnes pratiques professionnelles de la Haute Autorité de Santé. Former les équipes est essentiel. Mieux comprendre les particularités du fonctionnement des personnes autistes permet d'adapter les environnements, la communication et les accompagnements aux besoins sensoriels cognitifs et sociaux de chacun. Cette approche favorise une meilleure participation au quotidien, renforce l'autonomie et contribue à améliorer la qualité de vie des personnes accompagnées.

Nous développons notamment des approches psycho-éducatives structurées et des outils de communication alternative et améliorée (CAA) : supports visuels, pictogrammes, applications numériques... Ces dispositifs permettent aux personnes de mieux comprendre leur environnement, de mieux exprimer leurs besoins et de gagner en autonomie. Ils contribuent également à prévenir des situations de surcharge sensorielle ou d'incompréhension en rendant l'environnement, les repères et les interactions du quotidien plus compréhensibles, prévisibles et sécurisants.

Notre conviction est que ces pratiques ne bénéficient pas uniquement aux personnes avec autisme : elles améliorent la qualité de l'accompagnement

pour tous. C'est pourquoi nous avons fait le choix d'une approche inclusive. Nous ne créons pas d'établissements exclusivement dédiés à l'autisme ; nous diffusons ces compétences et ces outils dans l'ensemble de nos structures. Et cette mixité favorise les interactions et les apprentissages. Cette transformation passe également par l'étoffement de nos équipes pluridisciplinaires. Nous avons recruté davantage de psychologues, de neuropsychologues, de psychomotriciens et d'ergothérapeutes afin de mieux prendre en compte les dimensions sensorielles, émotionnelles et cognitives des personnes accompagnées. Cette diversité d'expertises nous permet de construire des réponses toujours plus personnalisées.

Mais les défis restent importants. Les besoins augmentent, notamment pour les adultes avec autisme, alors même que les solutions d'accompagnement demeurent insuffisantes à l'échelle nationale. Nous devons collectivement poursuivre cet effort d'adaptation, d'innovation et de formation pour construire des parcours plus fluides, plus inclusifs et plus respectueux des singularités de chacun.

À l'Unapei 92, nous sommes convaincus que l'inclusion ne consiste pas à demander aux personnes de s'adapter à tout prix à leur environnement, mais à faire évoluer nos pratiques et notre société pour permettre à chacun de trouver sa place.

## DIVERSIFICATION DES DISPOSITIFS, AU PLUS PRÈS DES SINGULARITÉS DES PUBLICS ACCOMPAGNÉS,

PAR KARINE SEUROT, DIRECTRICE DE PÔLE



Face à l'évolution des publics accompagnés et à la complexité croissante des parcours, l'Unapei 92 enrichit son offre de services et déploie de nouveaux dispositifs et équipes mobiles. Une dynamique qui répond aux transformations du secteur médico-social et aux attentes des financeurs, en faveur d'un accompagnement davantage personnalisé, coordonné et modulable.

### DAOC : une porte d'entrée unique pour fluidifier les parcours

Le Dispositif d'Accueil, d'Orientation et de Coordination (DAOC) lancé en septembre 2025 réunit, au sein d'une même organisation, une diversité de professionnels : coordinateurs de parcours, assistantes sociales, psychiatres, psychologues, médecins... Son objectif est d'accompagner les situations complexes et d'assurer une meilleure continuité des parcours.

Le dispositif soutient les personnes dans la construction de leur projet en centralisant les expertises afin de mieux évaluer les situations, coordonner les interventions et orienter chacun vers les solutions les plus adaptées à ses besoins. Le DAOC constitue également un levier opérationnel au service des professionnels de l'association.

Selon les situations, il peut apporter un appui méthodologique dans l'analyse des parcours complexes, mobiliser une équipe mobile pour intervenir au domicile ou encore faciliter la coordination entre les différents acteurs impliqués. Au-delà de la mobilisation des ressources internes, le DAOC a vocation à devenir la porte d'entrée unique des admissions et à renforcer les liens avec les partenaires du territoire, parce qu'une connaissance fine des ressources disponibles permet d'agir plus rapidement et de proposer des réponses ajustées aux besoins et aux attentes des personnes accompagnées. Dans cette logique de plateforme et de coordination renforcée, l'association développe également d'autres dispositifs complémentaires, toujours en articulation étroite avec les acteurs et les ressources du territoire.

### Handi Répit 92 : soutenir les aidants

À l'Unapei 92, l'accompagnement des familles constitue une priorité pleinement inscrite dans le projet associatif, notamment à travers l'engagement visant à proposer des espaces de soutien, de pair-aidance et d'échanges.

Dans ce cadre, l'association a répondu à un appel à projets

lancé par l'ARS Île-de-France et a développé Handi Répit 92, une plateforme d'accompagnement et de répit dédiée aux aidants de personnes en situation de handicap sur l'ensemble du département. Handi Répit 92 a vocation à proposer des activités individuelles et collectives, diffuser des informations et des ressources, et développer des solutions de répit adaptées : soutien à domicile, accueil temporaire en établissement, séjours de vacances ou activités de loisirs. Le dispositif s'appuie sur un travail partenarial avec les acteurs locaux afin d'apporter des réponses accessibles et adaptées aux besoins des familles.

### EMMA-H : accompagner le bien vieillir

Afin de répondre aux besoins spécifiques liés à l'avancée en âge des personnes accompagnées, l'association a inauguré en mai 2025 l'EMMA-H, une équipe mobile dédiée à l'accompagnement du bien vieillir. Destinée aux personnes âgées de 45 ans et plus, l'équipe mobile composée d'éducateurs, d'un ergothérapeute, d'un gériatre et d'un neuropsychologue, d'un assistant de soins en gérontologie et d'un cadre de santé assure des missions d'évaluation, de prévention et de soutien au parcours. Ses interventions portent notamment sur l'accompagnement dans les actes de la vie quotidienne, le soutien à la vie affective et sexuelle, la vie familiale et la parentalité, ainsi que sur la promotion des droits et des libertés des personnes accompagnées dans la recherche du bien vieillir. Ainsi, par son approche mobile et individualisée, l'EMMA-H contribue à anticiper les fragilités, préserver l'autonomie et soutenir les parcours de vie.



Stephen Decam, président Unapei 92, Meriême Faked, mairie de Nanterre, Armelle Tilly, vice-présidente des Hauts-de-Seine, Véronique Bergerol, conseillère départementale, Renaud Pellé, directeur départemental ARS Ile-de-France.

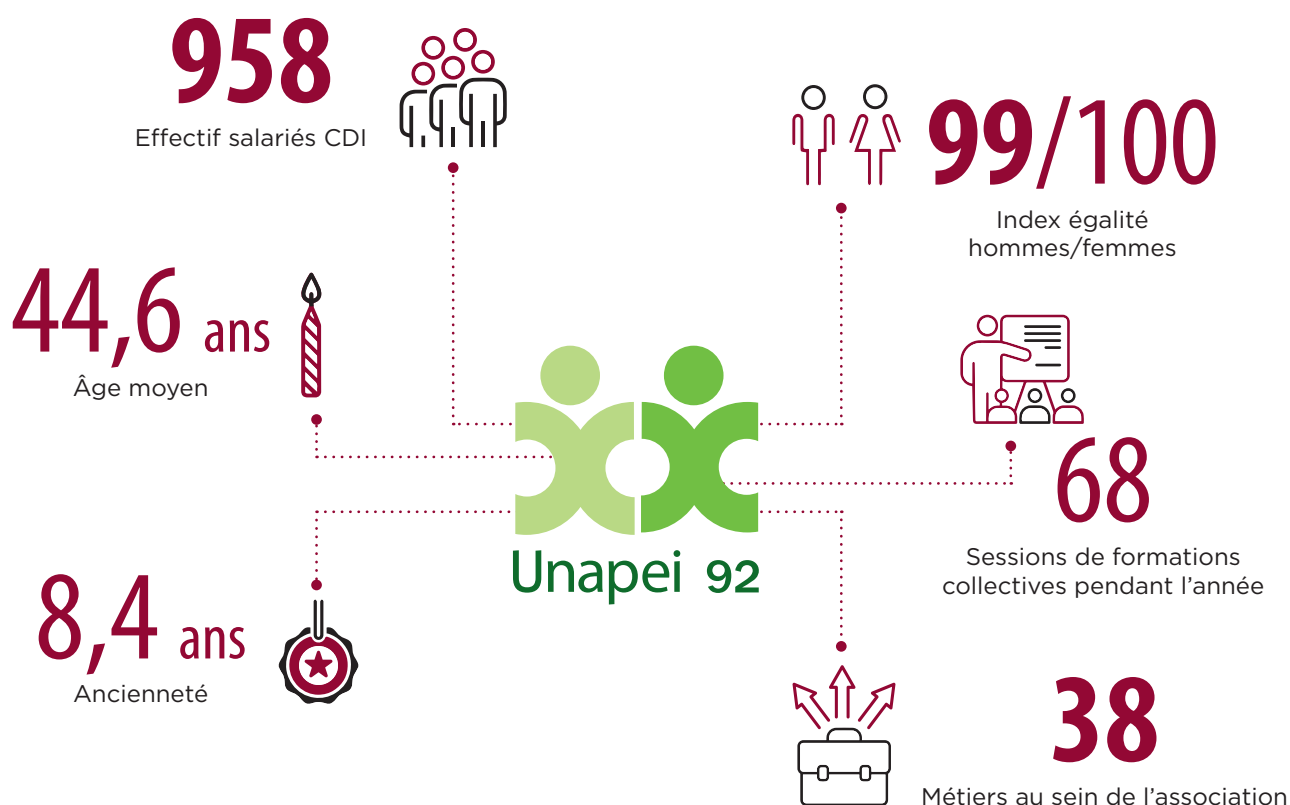
# CULTURE RH

## TALENTS, PARCOURS, ENGAGEMENT

**Attirer, accueillir, accompagner et faire évoluer les professionnels : des enjeux au cœur de la dynamique RH de l'Unapei 92.** À travers l'intégration des nouveaux salariés, la formation et les parcours professionnels, l'association investit dans les compétences et l'engagement de ses équipes.



### CHIFFRES clés 2025



# « ONBOARDING » un parcours d'intégration structuré

## L'ACCUEIL CONSTITUE UNE ÉTAPE ESSENTIELLE DANS LE PARCOURS D'UN COLLABORATEUR

Les premiers jours sont déterminants : découvrir son environnement de travail, rencontrer ses collègues, comprendre l'organisation et s'appropriier les méthodes et pratiques de l'association.

Pour accompagner ce point de départ, l'Unapei 92 a mis en place deux temps dédiés à l'accueil des nouveaux professionnels : une session découverte commune à l'ensemble des collaborateurs, « Fiers d'être Unapei 92 », et une journée d'intégration spécifique destinée aux cadres hiérarchiques.

À travers ces dispositifs, chacun peut mieux comprendre sa place au sein du collectif. Désormais institutionnalisés, ces temps de découverte permettent de se familiariser avec l'association, son organisation, ses missions, ses valeurs et ses engagements.

*« Ces dispositifs constituent aussi des moments privilégiés pour favoriser les échanges, encourager le partage d'expériences et créer les premiers liens entre collaborateurs, au-delà des dispositifs et métiers »,* explique Valérie Moulinier, DRH.

Le parcours d'accueil est également enrichi par différents outils facilitant la prise en main de l'environnement de travail : le carnet de bord, l'intranet « Pl@net » ou encore, le rapport d'étonnement, permettant au salarié de partager son retour d'expérience avec son responsable hiérarchique après quelques semaines.

En 2025  
2 sessions  
« Fiers d'être Unapei 92 » et  
1 session « Journée Intégration  
cadres hiérarchiques »



## 2 questions à Astrid de Chantérac, Psychologue aux Services du Passage

### ● Comment avez-vous vécu votre participation au rendez-vous « Fiers d'être Unapei 92 » ?

J'ai beaucoup apprécié cette journée, qui m'a permis de mieux découvrir l'association dans son ensemble, ses différents services ainsi que ses valeurs et principes. Les échanges avec les collègues des Hauts-de-Seine et de région ont été très enrichissants, notamment sur la diversité des corps de métier, les publics accompagnés et le quotidien professionnel de chacun.

### ● Qu'est-ce que cette session vous a apporté dans votre prise de poste ?

Cette journée m'a aidée à mieux comprendre l'organisation et le fonctionnement global de l'association, ce qui a facilité mon intégration dans mon service et dans mon poste. Les rencontres et échanges avec d'autres professionnels m'ont permis d'avoir une vision plus concrète des différents accompagnements proposés et des réalités de terrain de chacun. Cela m'a également permis de créer des premiers liens avec des collègues de différents dispositifs (établissements et services).

# SE FORMER tout au long de son parcours

## LES PUBLICS ACCOMPAGNÉS, LES PRATIQUES PROFESSIONNELLES ÉVOLUENT CONSTAMMENT

Face à ces transformations, la formation continue constitue un levier essentiel pour permettre aux professionnels d'adapter leurs compétences, d'enrichir leur approche et de toujours mieux répondre aux besoins des personnes accompagnées.

Attentive à ces enjeux, l'Unapei 92 place le développement des compétences au cœur de sa politique RH et propose à l'ensemble de ses salariés une campagne annuelle de formations, organisée autour de 4 grands enjeux :

- **Amélioration de la qualité de l'accompagnement :** thématiques liées à l'autodétermination, à la bientraitance et à la prévention de la maltraitance, au travail avec les familles, ou encore, à la vie intime, affective et sexuelle.
- **Meilleure connaissance des différents types de handicap :** TND/TSA, polyhandicap, handicap psychique.
- **Développement de compétences transversales et réglementaires :** bureautique, sécurité...
- **Management des équipes et des projets.**

**Mylène Thevenet**, Responsable RH, en charge de la formation au sein de l'association.  
« *La dynamique autour de la formation porte ses fruits. On note une progression du nombre de collaborateurs partis en formation au cours des deux dernières années, signe d'une appropriation*

*croissante de ce dispositif par tous les professionnels. Le volet formation est également abordé lors des entretiens professionnels entre le salarié et son manager. Pour l'année 2025, les dépenses de formation de l'association s'élèvent à 738 K€ (hors formations prises en charge par les établissements), nous avons organisé 61 sessions de formations collectives, permettant à 750 "stagiaires" de développer leurs compétences et d'enrichir leurs métiers et leurs pratiques ».*

### 2 questions à Philippe Jaegle, animateur au CAJ Madeleine Vinet

#### ● Qu'est-ce qui vous motive à vous former régulièrement ? Comment choisissez-vous les formations que vous suivez ?

Me former me permet d'acquérir de nouvelles connaissances et de les mobiliser dans ma pratique professionnelle. Je choisis les formations selon les compétences à approfondir ou à développer et leur pertinence au regard des besoins des personnes accompagnées.

#### ● En quoi les formations suivies ont-elles fait évoluer vos pratiques professionnelles au quotidien ?

Les formations PECS et sur le handicap psychique m'ont apporté des outils pour mieux comprendre les personnes accompagnées, adapter la communication, affiner l'observation des comportements et améliorer la gestion des situations de crise. Plus globalement, elles enrichissent ma pratique et la qualité de l'accompagnement.



## FAIRE CARRIÈRE À L'UNAPEI 92

Évoluer professionnellement, développer ses compétences pour relever de nouveaux défis : les parcours à l'Unapei 92 peuvent prendre différentes formes. Retour sur le parcours de Caroline Langlois, aujourd'hui Cheffe de service à l'IME Le Fil de Soi dont l'évolution témoigne de cette dynamique...

#### ● Vous avez rejoint l'Unapei 92 en 2015 et êtes aujourd'hui cheffe de service dans le secteur Enfance : quelles ont été les grandes étapes de votre parcours ?

J'ai rejoint l'Unapei 92 en 2015 comme stagiaire monitrice éducatrice à l'EMP Espoir Châtillonnais. Après plusieurs expériences éducatives et des missions de coordination, j'ai poursuivi mon évolution grâce à une VAE d'éducatrice spécialisée puis une formation CAFERUIS financée par l'association.

#### ● Qu'est-ce qui vous a donné envie d'évoluer progressivement vers de nouvelles responsabilités ?

J'ai rapidement souhaité m'impliquer davantage dans la coordination des accompagnements et le pilotage des projets. Les responsabilités confiées au fil de mon parcours, ainsi que les formations suivies, m'ont permis de développer une vision plus globale du fonctionnement institutionnel et d'évoluer naturellement vers des fonctions d'encadrement.

#### ● Quel conseil donneriez-vous à une personne qui rejoint aujourd'hui l'Unapei 92 pour construire son parcours professionnel ?

Je lui conseillerais d'être curieuse, de saisir les opportunités et de continuer à se former. À l'Unapei 92, il est possible d'évoluer progressivement, d'enrichir ses compétences et de construire un parcours professionnel en fonction de ses envies et des besoins des personnes accompagnées.



# ÉLÉMENTS FINANCIERS 2025

En 2025, l'association poursuit sa trajectoire dans un contexte financier sain et stable, lui permettant d'aborder les évolutions à venir avec davantage de visibilité. Le cadre du CPOM pour les dispositifs des Hauts-de-Seine offre des perspectives renforcées de pilotage et de développement à moyen terme. Une dynamique qui se traduit par des investissements structurants engagés au cours de l'année afin d'accompagner les projets et les ambitions de l'Unapei 92.



## BILAN SIMPLIFIÉ

### Bilan simplifié de l'association au 31.12.25

En k€	31/12/2025	31/12/2025	
Actif immobilisé	27 465	Fonds propres	36 118
<i>dont Immobilisations corporelles</i>	25 983	<i>dont Fonds propres sans droits de reprises</i>	6 595
		<i>dont résultat net</i>	1 241
Actif circulant	49 834	Fonds reportés et dédiés	9 665
<i>dont disponibilités</i>	22 592	Provisions	9 276
		Dettes	22 241
<b>TOTAL ACTIF</b>	<b>77 300</b>	<b>TOTAL PASSIF</b>	<b>77 300</b>

#### ACTIF

L'actif immobilisé s'élève à **25 983 k€** et se compose principalement d'immobilisations corporelles, correspondant notamment aux bâtiments détenus en propre ainsi qu'aux aménagements et installations techniques. L'actif circulant de **49 834 k€** est composé principalement de créances (19 649 k€), de disponibilités (22 592 k€) et de valeurs mobilières de placement (7 068 k€).

#### PASSIF

Les fonds propres s'établissent à **36 118 k€**. Ils comprennent des fonds propres sans droit de reprise (6 595 k€), des fonds propres avec droit de reprise (1 393 k€), de réserves (19 905 k€), le report à nouveau (2 991 k€), des subventions d'investissement (1 530 k€), des provisions réglementées (2 463 k€) ainsi que le résultat de l'exercice (1 241 k€).

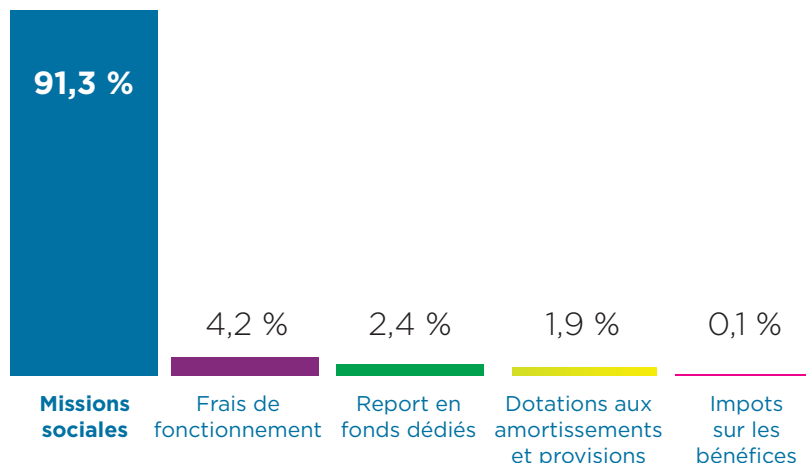
Les fonds reportés et dédiés de **9 655 k€** sont principalement constitués de fonds dédiés fléchés par des tiers pour 9 533 k€ et 132 k€ liés aux legs ou donations.

Les provisions de **9 276 k€** intègrent notamment 1 903 k€ d'indemnités de fin de carrière.

Les dettes de **24 241 k€** se composent des sommes dues aux fournisseurs pour 5 313 k€, des dettes fiscales et sociales pour 8 552 k€, des emprunts et dettes financières pour 6 871 k€ et des autres dettes pour 1 504 k€.

## EMPLOI DES FONDS REÇUS

Plus de 90 % des dépenses sont à destination des missions sociales de l'Association. Les frais de fonctionnement représentent moins de 5 % des dépenses totales.

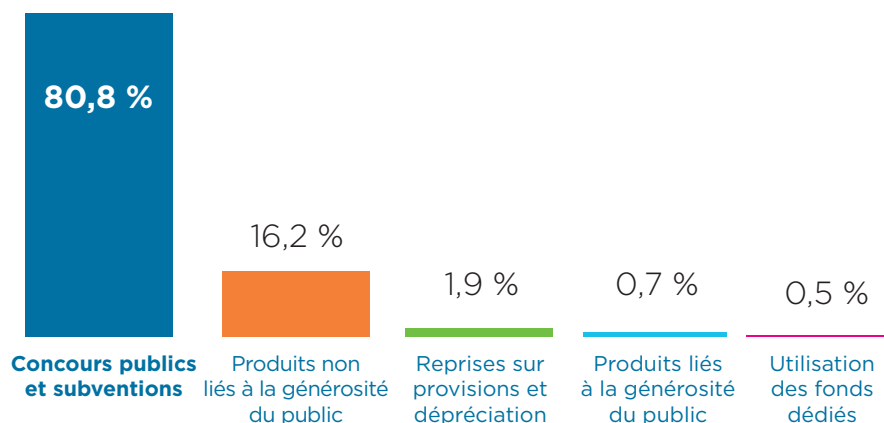


## DES INVESTISSEMENTS AMBITIEUX

« Pour l'année 2025, je tiens à mettre en avant les investissements structurants engagés dans le cadre de l'ambitieux plan stratégique de l'Unapei 92. S'appuyant sur une situation financière solide et une visibilité renforcée grâce à nos perspectives pluriannuelles, l'association a engagé plusieurs opérations majeures. Ainsi, plusieurs chantiers immobiliers ont été initiés afin d'accompagner le développement de nos activités, soutenir nos projets et renforcer la qualité des réponses apportées aux personnes accompagnées. La rénovation du Foyer du Point du Jour, achevée en 2026, est l'un d'eux. Financée en partie sur les fonds propres de l'association et avec notre partenaire la Fondation Darty, la rénovation du foyer permet aujourd'hui d'offrir aux résidents des conditions de vie améliorées tout en renforçant la qualité et les conditions d'exercice des équipes d'accompagnement. Parmi les projets structurants actuellement portés par l'association, la nouvelle résidence du Bois Clair à Nonancourt constitue une des opérations immobilières les plus importantes de son histoire. Représentant un investissement prévisionnel de près de 14 millions d'euros, ce projet, dont l'aboutissement est envisagé à l'horizon 2028, fait actuellement l'objet d'un travail de finalisation de son montage financier, en lien notamment avec la Banque des Territoires et les autres partenaires mobilisés aux côtés de l'Unapei 92. Par ailleurs, le projet de l'IME de Clamart a franchi une étape importante avec l'obtention du permis de construire. L'année 2025 a été consacrée à la poursuite des études techniques et au bouclage du montage financier en lien avec Crédit Agricole Immobilier. Ce projet permettra à terme d'offrir un cadre d'accompagnement modernisé et adapté aux besoins des enfants et jeunes adultes de l'IME. »

François Macquet, Directeur Administratif & Financier

## ORIGINE DES RESSOURCES EN %



Les concours publics et subventions regroupent les dotations, les produits de facturation ainsi que diverses autres ressources provenant de financeurs publics, notamment les Agences Régionales de Santé et les Conseils Départementaux. Les produits issus de la générosité du public correspondent essentiellement à des dons manuels. Les produits non liés à la générosité du public comprennent notamment l'aide au poste versée par l'État aux ESAT, pour un montant de 8 229 k€.

## FONDS DE DOTATION GALATEE

### Bilan simplifié au 30.09.25

En k€	30/09/2025		30/09/2025
Actif immobilisé	5 868	Fonds propres	3 295
<i>dont Immobilisations corporelles</i>	5 868	<i>dont Fonds propres sans droits de reprises</i>	2 842
		<i>dont résultat net</i>	(305)
Actif circulant	404	Fonds reportés et dédiés	–
<i>dont disponibilités</i>	352	Provisions	51
		Dettes	2 927
<b>TOTAL ACTIF</b>	<b>6 272</b>	<b>TOTAL PASSIF</b>	<b>6 272</b>

#### ACTIF

L'actif immobilisé s'élève à **5 868 k€** et se compose essentiellement d'immobilisations corporelles, correspondant à l'immobilier dont le fonds est propriétaire à savoir les bâtiments de l'ESAT de Meudon ainsi que celui de l'ESAT du Mesnil.

L'actif circulant de **404 k€** est composé principalement de disponibilités à hauteur de 352 k€ ainsi que de créances de 46 k€.

#### PASSIF

Les fonds propres s'établissent à **3 295 k€**. Ils se composent de fonds propres sans droit de reprise (2 842 k€), du report à nouveau (757 k€), ainsi que le résultat de l'exercice (-305 k€).

Les provisions de **51 k€** ont été constitués afin de participer au financement de séjours vacances adaptés en faveur des résidents d'établissements Unapei 92 mais également d'associations extérieures.

Les dettes de **2 927 k€** se composent essentiellement des emprunts (2 907 k€) et également de dettes fournisseurs (12 k€) ainsi que 8 k€ de dettes fiscales.



#### Projets immobiliers soutenus en 2025

Acquisition de l'ensemble immobilier à Vernouillet dont l'ESAT du Mesnil est locataire.

Soutien dans le projet de reconstruction du foyer du Bois Clair à la Madeleine-de-Nonancourt.



#### Actions loisirs et culture financées par le fonds en 2025

5 k€ d'aide financière versée au Club de Loisirs de l'Unapei 92 ainsi que des participations au financement de séjours vacances adaptés.

Le Fonds de dotation Galatée, organisme à but non lucratif, a vu le jour en janvier 2014 sous l'égide des Papillons Blancs des Rives de Seine, association intégrée à l'Unapei 92 en 2020. Les actions de financement du Fonds se dirigent prioritairement vers les personnes accompagnées par les établissements et services de l'Unapei 92.

Pour le Fonds Galatée, agir en faveur du bien-être des personnes en situation de handicap se traduit : en mobilisant le patrimoine immobilier dont il dispose, en utilisant les ressources issues de dons, legs et revenus immobiliers en faveur de projets pour le bien-être des personnes en situation de handicap.

# CHIFFRES CLÉS



50

Dispositifs d'accompagnement  
(établissements et services)



1 100

Professionnels et  
+ de 38 métiers mobilisés



2 000

Personnes  
en situation de handicap  
accompagnées



3

Départements  
(Hauts-de-Seine, Eure  
et Eure-et-Loir)



**TROUBLES DU  
NEURODÉVELOPPEMENT**  
Troubles du développement intellectuel  
Troubles du spectre de l'autisme

**HANDICAP PSYCHIQUE**

**POLYHANDICAP**

# Partenaires, soutiens & amis de l'UNAPEI 92

## ASSOCIATIONS FÉDÉRÉES

- APARG ● APEI Boucle de la Seine
  - APEI La Maison du Phare
- APEI IME Les Peupliers ● APEI de Meudon
  - APEI Rueil Nanterre ● AT 92
- Les Papillons Blancs de la Colline
  - Solidarité Handicapés 92

## PARTENAIRES INSTITUTIONNELS



## PARTENAIRES ASSOCIATIFS

- AB CFAO ● Fondation Darty ● Fonds de dotation Galatée
- Fonds de dotation Maupertuis ● NEXEM ● Nous Aussi ● UDAF 92
- Unapei ● Un avenir après le travail ● SAIS 92

[www.unapei92.fr](http://www.unapei92.fr)



## ASSOCIATION UNAPEI 92

Direction générale et siège social  
119 / 121 Grande Rue  
92310 Sèvres

Tél. : 01 41 14 06 30

Email : [siege@unapei92.fr](mailto:siege@unapei92.fr)



HAUTS-DE-SEINE 92



LE TRI  
+ FACILE

BROCHURE

